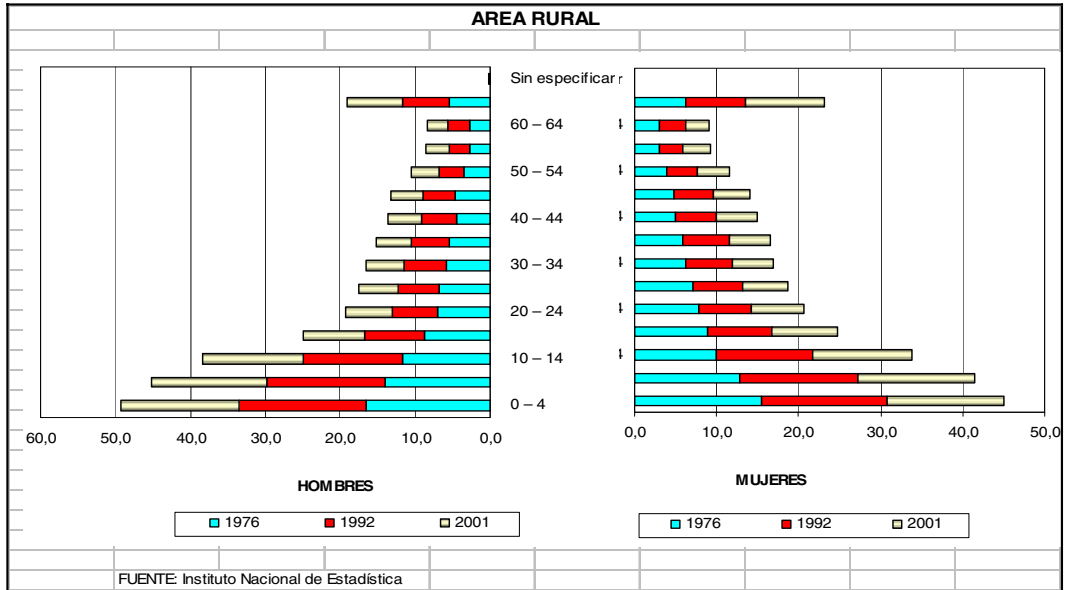


GRÁFICO 12: POTOSÍ: PIRÁMIDE DE LA POBLACION RURAL POR EDAD Y SEXO, CENSOS 1976, 1992 Y 2001

(En Porcentaje)



C.2.1.4. Mancomunidad: Poblacion por sexo

CUADRO 3.13. MANCOMUNIDAD: POBLACION POR MUNICIPIOS SEGÚN SEXO - CENSO 2001

(En porcentaje)

ÁREA, PROVINCIA Y SECCIÓN DE PROVINCIA - MUNICIPIO	POBLACIÓN TOTAL (habitantes)	COMPOSICIÓN POR SEXO	
		Hombres	Mujeres
TOMÁS FRÍAS	176.922	48,56	51,44
Sección Capital - Potosí	145.057	48,20	51,80
Primera Sección -Tinguipaya	21.794	49,72	50,28
Segunda Sección -Yocalla	8.046	50,15	49,85
Tercera Sección -Urmiri	2.025	55,65	44,35
CORNELIO SAAVEDRA	58.706	48,44	51,56
Primera Sección - Betanzos	36.308	48,45	51,55
Segunda Sección - Chaquí	9.644	46,87	53,13
Tercera Sección - Tacobamba	12.754	49,58	50,42
JOSÉ MARÍA LINARES	51.412	47,51	52,49
Primera Sección – Puna	41.775	47,34	52,66
Segunda Sección - Caiza "D"	9.637	48,24	51,76
PARTE DE QUIJARRO	18.723	49,01	50,99
Segunda Sección - Tomave	12.764	48,48	51,52
Tercera Sección - Porco	5.959	49,54	50,46
TOTAL MANCOMUNIDAD	305.763	48,38	51,62
TOTAL DEPARTAMENTO	709.013	48,74	51,26

Fuente: Elaboración Propia en base a datos del INE.

C.2.1.5. Número de familias y promedio de miembros por familia

Para este punto disponemos de información del Censo 2001 referida al tamaño medio del hogar por un lado, y por otro, los PDMs nos ofrecen el número de familias y el promedio de miembros por cada una de ellas.

Vemos que el tamaño medio del hogar de la Mancomunidad no difiere mucho del Departamento. Solo Urmiri con 2,54 personas por hogar se desvía ostensiblemente de la media. En el resto de municipios el tamaño oscila entre 3,5 y 4,2, con una media para la Mancomunidad de 3,93.

En los datos ofrecidos por los PDMs podemos ver que el promedio de miembros por familia varía de 4 a 5, con una media de 4,70 (es un dato provisional y aproximado por la falta de Puna y Potosí que no se atienden a los contenidos mínimos del PDM)

CUADRO 3.14. TAMAÑO MEDIO DEL HOGAR PROVINCIA Y MUNICIPIO- CENSO 2001

PROVINCIA- MUNICIPIO	CENSO 2001 Tamaño medio del hogar	PDMs**	
		Nº de familias	Promedio Miembros
TOMÁS FRÍAS	4,01	9645	4,77
Sección Capital- Potosí	4,05		
Primera Sección -Tinguiyaya	4,13	7124	4,3
Segunda Sección -Yocalla	3,55	1854	5
Tercera Sección -Urmiri	2,54	667	5
CORNELIO SAAVEDRA	4,03	12471	4,81
Primera Sección -Betanzos	4,27	6960	4,84
Segunda Sección -Chaquí	3,6	2033	5
Tercera Sección -Tacobamba	3,78	3478	4,6
JOSÉ MARÍA LINARES	3,91		
Primera Sección -Puna	3,96		
Segunda Sección -Caiza "D"	3,69	3212	4,9
PARTE DE QUIJARRO	3,77	5061	4,34
Segunda Sección -Tomave	3,38	3610	3,97
Tercera Sección -Porco	4,16	1451	4,7
TOTAL MANCOMUNIDAD	3,93		4,70
TOTAL DEPARTAMENTO	3,88		

Fuentes: Elaboracion propia en base al INE.

**PDM's en base a los autodiagnosticos comunales.

C.2.1.6. Densidad poblacional

La densidad poblacional de la Mancomunidad es de 22,49 habitantes por kilómetro cuadrado, produciéndose un aumento en 2,8 habitantes con respecto al censo anterior. El Departamento tiene una densidad de 6 habitantes solo un 0,54 más que el censo anterior.

La mancomunidad está mucho más poblada que el departamento y la provincia Tomas Frías, presenta la densidad mas alta con aproximadamente 52 habitantes por kilómetro cuadrado, incrementando su densidad poblacional en 8,72 habitantes. La parte de la provincia Quijarro que forma parte de la Mancomunidad, tiene una densidad de 3,49 por debajo de la media departamental y con un aumento mínimo de 0,15.

José María Linares muestra un mínimo descenso en su densidad y Saavedra tiene un incremento de aproximadamente 2,5 habitantes.

CUADRO 3.15. DEPARTAMENTO DE POTOSÍ: DENSIDAD DE POBLACION POR CENSO (92-01) Y PROVINCIA

PROVINCIA	CENSO 1992		CENSO 2001	
	Población total	Habitantes/km ²	Población total	Habitantes/km ²
Tomás Frías	147.111	43,01	176.922	51,73
Cornelio Saavedra	52.659	22,17	58.706	24,72
José María Linares	52.535	10,23	51.412	10,01
Parte de Quijarro	17.745	3,34	18.723	3,49
TOTAL MANCOMUNIDAD	270.050	19,69	305.763	22,49
TOTAL DEPARTAMENTO	645.889	5,46	709.013	6,00

Fuente: Elaboración propia en base a datos del INE.

C.2.1.7. Estructura de poblamiento rural-urbana

En este punto se verá la relación rural-urbana desde el punto de vista poblacional. Durante el documento la discusión entre urbano y rural aparecerá de forma transversal. En todos los datos que demos mas adelante sobre demografía y población, vamos a intentar, siempre que se pueda plantear las diferencias entre lo rural y urbano. En otras categorías de análisis incidiremos en la especificidad urbana de la ciudad de Potosí y en algún caso de Betanzos.

A diferencia de la mayoría de los departamentos del país, Potosí al igual que Chuquisaca y Pando son los únicos departamentos donde aún la población rural supera la urbana. Respecto al censo de 1992 se observa un incremento muy leve en la participación de población urbana y un ligero descenso en la población rural.

Solo hay en la Mancomunidad dos centros urbanos, la ciudad de Potosí y Betanzos, que cuentan con una población de 132.966 y 4.168 habitantes respectivamente. En total la Mancomunidad cuenta con una población urbana de 137.134 personas, 65.871 son hombres y 71.263 mujeres

La población rural es de 168.629 habitantes, 82.040 hombres y 86.589 mujeres.

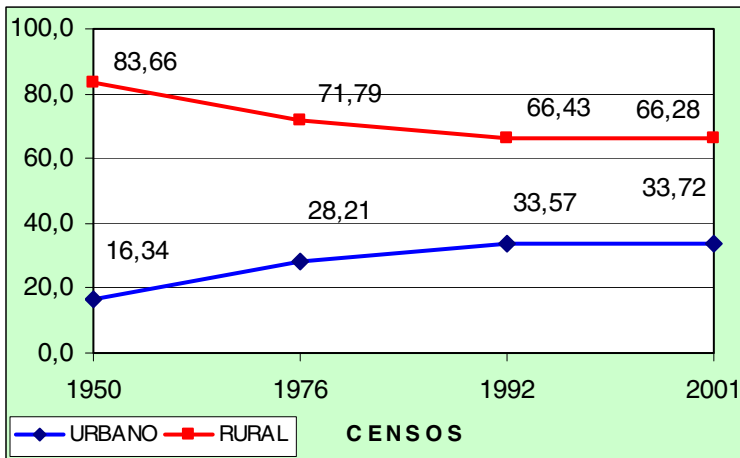
CUADRO 3.16. MANCOMUNIDAD GRAN POTOSÍ: POBLACIÓN TOTAL POR CENSO, ÁREA Y SEXO SEGÚN PROVINCIA Y MUNICIPIO

PROVINCIA Y MUNICIPIO	CENSO 1992					CENSO 2001				
	Población total	Área urbana		Área rural		Población total	Área urbana		Área rural	
		Hombres	Mujeres	Hombres	Mujeres		Hombres	Mujeres	Hombres	Mujeres
T. FRÍAS	147.111	53.683	58.395	16.741	18.292	176.922	63.904	69.062	22.006	21.950
Potosí	123.381	53.683	58.395	5.264	6.039	145.057	63.904	69.062	6.009	6.082
Tinguiyaya	14.569			7.163	7.406	21.794			10.835	10.959
Yocalla	7.640			3.610	4.030	8.046			4.035	4.011
Urmiri	1.521			704	817	2.025			1.127	898
C. SAAVEDRA	52.659	1.338	1.528	23.711	26.082	58.706	1.967	2.201	26.468	28.070
Betanzos	31.862	1.338	1.528	14.003	14.993	36.308	1.967	2.201	15.625	16.515
Chaquí	9.070			4.130	4.940	9.644			4.520	5.124
Tacobamba	11.727			5.578	6.149	12.754			6.323	6.431
J. M. LINARES	52.535			24.745	27.790	51.412			24.426	26.986
Puna	42.660			20.099	22.561	41.775			19.777	21.998
Caiza "D"	9.875			4.646	5.229	9.637			4.649	4.988
PARTE DE QUIJARRO	17.745			8.177	9.568	18.723			9.140	9.583
Tomave	12.008			5.429	6.579	12.764			6.188	6.576
Porco	5.737			2.748	2.989	5.959			2.952	3.007
Mancomunidad	270.050	55.021	59.923	73.374	81.732	305.763	65.871	71.263	82.040	86.589
DEPARTAMENTO	645.889	104.017	112.818	206.449	222.605	709.013	114.372	124.711	231.178	238.752

Fuente: Elaboración Propia en base a datos del INE.

El municipio Betanzos con 4.05% muestra la mayor tasa de crecimiento urbano.

GRÁFICO 13: DISTRIBUCIÓN Y EVOLUCIÓN DE POBLACIÓN POR ÁREA, CENSOS DE 1950, 1976, 1992 Y 2001



Fuente: Instituto Nacional de Estadística

C.2.2. DINAMICA POBLACIONAL

C.2.2.1. Emigración temporal y definitiva en las comunidades rurales

No vamos a tratar a parte la migración definitiva, será el otro término de comparación de la migración temporal. Por lo tanto explicaremos la migración como fenómeno que tiene implicaciones temporales y definitivas.

C.2.2.2 ¿Por qué migran, qué razones tienen?

Hay muchas formas de mirar el fenómeno migratorio y todas desembocan en el mismo problema, la escasez y las carencias de la pobreza. Podemos entender la migración como una estrategia de complementación, de subsistencia o de supervivencia, entre otras.

Migración como actividad complementaria: para cubrir una serie de gastos como la educación, la vestimenta, productos complementarios de la alimentación (arroz, azúcar, aceite, etc.)

Como subsistencia: Cubrir las limitaciones de la producción: En una economía de subsistencia, la producción anual no permite a las familias contar con suficiente abastecimiento, por ello tienen que incorporar su fuerza de trabajo. Completan un ciclo de subsistencia que les permite ingresos adicionales. Buscan una compensación a la mala o poca producción.

Supervivencia: Falta de tierra y situaciones muy degradadas que les llevan a migrar.

También se puede mirar desde otra perspectiva, la relación ciudad-migración y la transformación del tipo de migrar andino, o no. Archondo, citando a Dominique Temple, dice que "(...) el mestizaje como "una sociedad india urbana, disfrazada de elementos de prestigio occidentales" que si bien acumula capitales, lo hace para contribuir a la redistribución. La migración sería entonces un escalón, un giro, destinado a encontrar nuevas bases de existencia que fortalezcan la disputa por el prestigio y la reciprocidad. Esta visión nos evoca el control de pisos ecológicos, comprendiendo a la ciudad como uno de ellos."

Se pueden dar varias razones de las que hemos enunciado, o todas a diferentes niveles de importancia, u otras para explicar este fenómeno. Según el diagnóstico micro regional. El 95% de las personas migraron al interior del país y el restante 5% al exterior. Por familia como promedio viajaron 1,54 miembros, de los cuales el 44% fueron padres de familia, 29% hijos, 22% hijas y 5% madres. El 90% emigró entre 1 y 3 meses y el promedio de ingreso percibido fue 67,12 Bs/Mes.

C.2.2.3. La migración como estrategia familiar

La migración es generalmente una estrategia que engloba a toda la familia en la búsqueda de cubrir los déficits de los que venimos hablando. Las salidas son realizadas por uno o dos miembros, hombres en mayor porcentaje; dejándose a las mujeres y los hijos la responsabilidad de las tareas agropecuarias y comunitarias. El grupo de edad migrante se encuentra entre los 15 y 45 años.

A continuación, haremos una comparación entre migración temporal y definitiva, pudiendo ver en el siguiente cuadro, el número de personas y el porcentaje de migrantes por municipio, sexo y tipo de migración.

No nos podemos aventurar a ofrecer datos de la Mancomunidad por la falta de información de algunos municipios aportada en los PDMs. Pero si una descripción sucinta del fenómeno.

Destacaremos a Yocalla con un 74% de migración temporal y un 15% de definitiva. Esto se explica por una particularidad: Su cercanía a Potosí y el camino carretero que cruza el municipio. Por esto El 64% de familias del municipio de Yocalla residen y trabajan en la ciudad de Potosí habiendo una relación más equilibrada entre hombres y mujeres. Esta "doble residencia" la vamos a situar como migración temporal y a esto vamos a sumar un 9% que migran a las ciudades de Chuquisaca; Santa Cruz, Cochabamba y Argentina.

Otro caso excepcional es Tiguipaya. En el cuadro de abajo, podemos ver que el porcentaje de población que migra temporalmente es muy alto en relación a los demás municipios y la relación de los migrantes hombres con las mujeres es de casi ocho veces más. En cambio la migración definitiva es casi insignificante y en esta modalidad de migración, sí existe un equilibrio entre hombres y mujeres.

Los otros municipios de los que disponemos información, tienen un patrón más convencional y parecido de migración en torno al 10% de la población que migra temporalmente. Con respecto a la migración definitiva los datos son mas desiguales van de 13% a 14% en Chaquí y Urmiri a 1,5% y 1,7% de Tacobamba y Puna respectivamente.

CUADRO 3.17. MANCOMUNIDAD GRAN POTOSÍ: MIGRACION TEMPORAL Y DEFINITIVA NUMERO DE HOMBRES, MUJERES Y PORCENTAJE POR MUNICIPIO

PROVINCIA Y MUNICIPIO	MIGRACION TEMPORAL ^(*)			MIGRACION DEFINITIVA		
	%	Hombres	Mujeres	%	Hombres	Mujeres
Potosí						
Tinguipaya	28,8	7790	999	0,41	78	50
Yocalla	74	3852	2150	15	735	685
Urmiri	14,4	181	112	14,2	210	79
Betanzos	10,82	2531	1111	7,55	1594	1155
Chaquí	13,34	882	327	13,11	659	539
Tacobamba	5,6	499	157	1,5		
Puna	8,5			1,7		
Caiza "D"	8,65	476	168	4,68	236	324
Tomave						
Porco						

Fuente: ELABORACIÓN EN BASE A LOS PDM'S

(*) Las celdas vacías corresponden a la ausencia de datos o que estos no son fiables.

C.2.2.4. Dónde migran y qué trabajos realizan

Las ciudades ocupan ahora un lugar muy importante en la trayectoria de los migrantes. Cada vez más se sale del departamento y la nación para obtener una fuente de ingresos. En el cuadro N°3.18 podemos ver los datos de cinco municipios y con ellos nos podemos hacer una idea de donde se realizan las migraciones temporales y definitivas.

CUADRO 3.18. MANCOMUNIDAD: NUMERO DE MIGRANTES SEGÚN LUGAR DE MIGRACIÓN Y TIPO TEMPORAL Y DEFINITIVA

PROVINCIA MUNICIPIO	LUGAR DE MIGRACION													
	Santa Cruz		Potosí		Argentina		Cochabamba		Sucre		La Paz		Otros	
	T	D	T	D	T	D	T	D	T	D	T	D	T	D
Potosí														
Tinguipaya	984	22	439	34		13	2435	30			721	25	246	3
Yocalla														
Urmiri	75	80	70	89	11		21	25	4	4	44	37	52	54
Betanzos	2271	1627	117	228	813	500	187	216	192	256			62	29
Chaquí *	399	287	109	96	544	491		60	24		24	12	109	252
Tacobamba														
Puna	433				319	3								
Caiza "D"														
Tomave														
Porco														

Fuente: Elaboración propia en base a datos de los PDM's

*Inferencia de datos en base a lo que ofrece el PDM

Las celdas vacías corresponden a la falta de información o debido a que no son fiables.

No disponemos de datos concretos sobre la actividad que realizan los migrantes, aunque podemos perfilar de forma general estas. La mayor parte de los hombres vende su fuerza de trabajo en labores agrícolas y de construcción, en segundo lugar estaría cargador y minería; dedicándose también en menor medida, al comercio y otras actividades. Esto, también depende del lugar donde se migra.

Las mujeres migran en menor medida y la fuente principal de empleo es el trabajo domestico, aunque algunas veces también realizan labores en la agricultura y algunas actividades manuales.

CUADRO 3.19. MUNICIPIO TINGUIPAYA: OCUPACION E INGRESOS DEL EMIGRANTE

OCUPACION	EMIGRACION		INGRESO PROMEDIO POR MIGRACION TEMPORAL (En Bolivianos)
	temporal	definitiva	
Jornalero	27,7	39,5	260
Albañil	27,2	19,8	342
Cargador	19,7	3,5	157
Epleada	15,9	27,95	247
Minero	4,2	3,5	370
Comercio	2,5	2,3	200
Estudiante	2,8	3,5	0

Fuente: PDM Tinguipaya.

Como podemos apreciar en el cuadro N° 3.19., los ingresos dependen mucho de la actividad que se realiza y en la mayoría de las veces no tienen comparación con la fuerza de trabajo vendida.

Dependiendo del lugar donde se migra los ingresos cambian. Migrar a Santa Cruz o Argentina puede proveer de mejores ingresos que hacerlo a Potosí o Chuquisaca.

C.2.2.5. La migración al exterior

En Bolivia hay gran cantidad de personas que migran al exterior, prueba de ello es que el 54% de los bolivianos tienen parientes en el exterior. Hemos visto que la migración exterior de la Mancomunidad se concentra en Argentina.

Alejandro Grimson, plantea siguiendo a Sassone y de Marco, que se ven “cuatro etapas de migración boliviana hacia la Argentina:

- 1) Las migraciones estacionales hacia la zafra azucarera de Salta y Jujuy.
- 2) La combinación de la zafra azucarera con la recolección de hojas de tabaco y las cosechas frutihortícolas.
- 3) Entre 1960 y 1970, el aumento de la cantidad de zafreiros en los ingenios del Ramal, al tiempo que se inicia la participación en la vendimia y cosechas frutihortícolas de los oasis mendocinos y crece la presencia permanente en el Gran Buenos Aires
- 4) Desde 1970, la mayor difusión espacial de los asentamientos de bolivianos y una búsqueda de ocupación permanente y ascenso socioeconómico.

La caída de precios y la mecanización de la caña de azúcar impulsa la búsqueda de nuevos destinos en los años 60, al mismo tiempo que los bolivianos se van percatando de las oportunidades laborales que les ofrece Buenos Aires, sobre todo en la construcción (Grimson *et al* 2000:15).

Por lo que respecta a los residentes, la mayor parte lo hacen “en el área metropolitana de Buenos Aires 38,8%, mientras el 34,7% se ubican en el noroeste argentino, en las provincias de Salta (14,3%) y Jujuy (20,4%). El resto se distribuyen en otros lugares del país entre los que se destacan las provincias de Mendoza (9,6%) y otras zonas de la provincia de Buenos Aires (6,5%)” (INDEC 1998).

Para terminar se hace un recuento a modo de conclusión sobre la situación de los migrantes definitivos: “el carácter urbano de los nuevos destinos ha potenciado de manera creciente la construcción de espacios “bolivianos” que trascienden barrios e incluso ciudades. En la década del 70 se inician las fiestas patronales que después reunirían a miles de migrantes, los primeros programas radiales, publicaciones y organizaciones civiles. La apertura democrática en los años 80 potencia la expansión y consolidación de estas referencias identitarias, al mismo tiempo que se incrementa al carácter rural-urbano de la migración. De ese modo, lo ‘boliviano’ en la Argentina no sólo no se encuentra en proceso de disolución, sino que se expande y crea nuevos espacios de identificación”.

C.2.2.6. Cuánto tiempo migran temporalmente

Hay una descripción en el PDM de Urmiri que refleja los tiempos de la migración que generalmente suelen ir de uno a tres meses cuando es temporal: “Se suele salir del seno de la familia en el periodo de estiaje (Meses de Mayo a Septiembre) en la época de siembra retornan para esta actividad y vuelven a salir dejando la responsabilidad de la actividad agrícola a la mujer y los hijos”... “Algunas personas retornan para fin de año y en algunos casos para el Carnaval y se quedan para la cosecha de los productos agrícolas en los meses de marzo a mayo”

C.2.2.7. Tasa de natalidad

Para describir estos indicadores no podemos ofrecer datos municipales por la confusión a este respecto de los PDMs y la limitación al Departamento del INE. Los datos que mostramos seguidamente pueden darnos una idea de la situación en la Mancomunidad.

$$TasadeNatalidad \equiv \frac{N^{\circ} \text{ Nacimientos}_{\text{Año}}}{Población_{\text{Total}}} * 100$$

En el siguiente cuadro podemos ver la evolución decreciente y constante que la natalidad ha tenido en los últimos años, pasando de 35 en el año 95 a 32,5 en el 2000. Si lo comparamos con el dato nacional, las diferencias oscilan entre uno y medio punto más bajo, con respecto al indicador departamental.

CUADRO 3.20. BOLIVIA: TASA BRUTA DE NATALIDAD POR AÑOS, 1995 – 2000

(Hijos por mil)

	1995	1996	1997	1998	1999	2000
BOLIVIA	34,46	33,97	33,48	32,96	32,41	31,86
POTOSI	35,05	34,47	33,89	33,39	32,98	32,56

Fuente: INSTITUTO NACIONAL DE ESTADISTICA

C.2.2.8. Tasa de fecundidad

La tasa global de fecundidad es el promedio de hijos que tendría una mujer al final de su periodo reproductivo, si todos sus años de reproducción transcurrieran de acuerdo a las tasas de fecundidad de un año determinado. Los datos siguientes explican el porqué, la base de la pirámide de población es ancha

En 1992 el departamento de Potosí, tenía una tasa global de fecundidad de 6,1 hijos por cada mujer en edad fértil, es decir de 15 a 49 años de edad y en el año 2001 disminuye a 5,7.

En el área urbana, la tasa global de fecundidad para 1992 disminuye a 5,3 y en el año 2001 llega a 4. En el área rural la tasa de fecundidad es mayor respecto al área urbana, ya que en 1976 era 7.4, en 1992 bajó a 6.4 y en 2001 aumentó a 6.8.

En 1976, en el departamento de Potosí, la tasa global de fecundidad era de 7.2. hijos por cada mujer en edad fértil, es decir de 15 a 49 años de edad, en 1992 era de 6.1 para el año 2001 disminuye a 5.7.

En el área urbana, la tasa global de fecundidad para 1976 era de 6.7, para 1992 disminuye a 5.3 y en el año 2001 llega a 4.0.

En el área rural las tasas de fecundidad son mayores respecto al área urbana, en 1976 era de 7.4, para 1992 bajó a 6.4, y en el 2001 aumentó a 6.8.

Esta tasa estimada con información del Censo 2001 de 5.7 hijos por cada mujer en edad fértil, representa un descenso de 0.4 hijos por mujer respecto al 1992 y de 1.5 hijos con relación al año 1976.

La disminución observada en las tasas de fecundidad explica la tendencia a la concentración de la base de la pirámide de población por edad y sexo.

La tasa global de fecundidad es el promedio de hijos que tendría una mujer al final de su período reproductivo si todos sus años de reproducción transcurrieran de acuerdo a las tasas de fecundidad de un año determinado.

C.2.2.9. Tasa de mortalidad: general y materno- infantil

Hay que destacar la alta tasa de mortalidad del departamento que supera en 3 puntos la media nacional en el año 2000, se ha ido reduciendo desde el 95, en 1 punto a nivel nacional y en casi dos puntos en el Departamento, aunque todavía se está lejos de la media nacional. En el siguiente cuadro podemos ver esto:

CUADRO 3.21. BOLIVIA Y POTOSÍ: TASA BRUTA DE MORTALIDAD DE 1995 - 2000

	1995	1996	1997	1998	1999	2000
BOLIVIA	9,63	9,41	9,20	9,00	8,81	8,63
Potosí	13,58	13,15	12,72	12,36	12,08	11,81

Fuente: INSTITUTO NACIONAL DE ESTADÍSTICA

Por lo que respecta a la mortalidad infantil los datos son alarmantes 25 muertes mas que la media nacional. Si en Bolivia se ha pasado de 70 muertes por mil nacidos vivos de 1995 a 60 en el 2000, en el Departamento de Potosí se han reducido las muertes en 17, pasándose de 101 muertes a 85 en el periodo 1995-2000. En el área rural la mortalidad infantil se duplica con respecto a la urbana. En el continente Americano, solo Haití supera a Bolivia en este indicador.

CUADRO 3.22. BOLIVIA Y POTOSÍ: TASA DE MORTALIDAD INFANTIL POR AÑOS Y SEXO, 1995 - 2000

(Por mil nacidos vivos)

	1995	1996	1997	1998	1999	2000
BOLIVIA	70,35	68,45	66,55	64,60	62,60	60,60
Hombres	74,46	72,64	70,87	68,93	66,84	64,81
Mujeres	65,72	63,79	61,92	59,92	57,81	55,78
POTOSÍ	101,95	98,13	94,31	90,93	87,99	85,05
Hombres	107,27	103,27	99,41	95,84	92,52	89,32
Mujeres	95,47	92,01	88,69	85,60	82,74	79,98

Fuente: INE.

No disponemos de Cuadros ni información concreta de la mortalidad materna en el Departamento, pero podemos dar cuenta de una información que nos ofrece el PDM de Chaquí sacado del PNUD en su Informe de desarrollo humano en Bolivia de 1998. En este se habla de 390 muertes por 100.000 nacidos vivos en el periodo 89-94 en Bolivia. "En el altiplano se estimó en 602 las muertes (...) mas del doble que en el valle (293) y casi seis veces mayor que en el llano (110) (...) en el área rural del altiplano, la mortalidad materna llega a 887 muertes por 100.000 nacidos vivos (...) En las zonas rurales del altiplano, en la mitad de los casos las muertes se producen durante el embarazo, 28% en el alumbramiento y 25% después del parto".

Los datos del altiplano son muy negativos y se necesita una actuación urgente en la sanidad. Después veremos, en la categoría Salud los recursos que se dispone para enfrentar el problema: ínfimos y no llegan ni a la mitad de la población.

Un intento del gobierno para paliar esta situación, fue la implementación, en todo el país, del Seguro Universal Materno Infantil SUMI, pero sin recursos para ello. Actualmente los recursos humanos del sector sanitario se oponen y podemos decir, que no solo no ha entrado con buen pie sino que está en riesgo de desaparecer.

TESTIMONIO SOBRE LA MORTALIDAD MATERNA

"El índice de mortalidad materna se incrementa

La cifra de 602 fallecidos por 100 mil nacidos vivos cada año fue ratificado en el XVI Congreso Latinoamericano de ginecología y Obstetricia realizado en Santa Cruz.

El Departamento de Potosí continúa registrando el más elevado índice de mortalidad materna, habiéndose establecido que son al menos 602 muertes anuales por cada 100 mil mujeres, todas referidas a complicaciones en el parto y otras por efecto de embarazo, de acuerdo a la evaluación realizada en el XVII Congreso Latinoamericano de Ginecología y Obstetricia, celebrada recientemente en la Ciudad de Santa Cruz (... Entre las causas de mortalidad materna, están las hemorragias, la hipertensión infecciones ginecológicas y obstétricas, además de complicaciones fruto de aborto: mal realizados

Sin embargo para los especialistas en ginecología y obstetricia el mayor problema que da origen a la muerte materna, radica en la extrema pobreza" (...) Bolivia se sitúa en el segundo lugar en cuanto a muerte materna se refiere, siendo superada únicamente por Haití"

"En el XV Congreso Boliviano de Ginecología y y Obstetricia (...) La presidencia recayó en el potosino Mario Vera (...) dijo que el objetivo central de su gestión será la de buscar los mecanismos que permitan reducir la mortalidad materna y perinatal y para ello se deberá buscar mejores condiciones de atención y servicios a las madres gestantes del país."

Fuente: Diario El Potosí: Lunes 28 de octubre del año 2002 Potosí-Bolivia

C.2.2.10. Tasa de crecimiento poblacional

En el siguiente cuadro podemos ver el crecimiento de la población en la Mancomunidad, Como podemos ver comparando el censo de 2001 con el anterior, la población total aumentó en 1,58 %, un 2,95% en el área urbana 1,72% en la rural. En el Departamento, se produjo un crecimiento de aproximadamente 1% con muy poca diferencia entre el área rural y urbana.

Por municipios, en el área urbana la población de la ciudad de Potosí creció casi un 2%, siendo Betanzos la que más creció con un 4%.

En el área rural, hay que destacar el ligero descenso de población de la Provincia Saavedra, tanto en Puna como en Caiza D. Tinguipaya es el municipio que más crece con un 4,35%, seguida de Urmiri 3%, Potosí 1,75% y Betanzos con 1,41%. Los demás municipios tienen ligeros aumentos que van de 0,40% a 0,90%.

CUADRO 3.23. POTOSÍ: TASA ANUAL DE CRECIMIENTO INTERCENSAL DE LA POBLACIÓN POR ÁREA Y MUNICIPIO, PERIODO 1992 - 2001

PROVINCIA Y MUNICIPIO	CENSO 1992			CENSO 2001			TASA ANUAL DE CRECIMIENTO INTERCENSAL 1992-2001 (En porcentaje)		
	Población total	Área urbana	Área rural	Población total	Área urbana	Área rural	Total	Área urbana	Área rural
T. FRÍAS	147.111	112.078	35.033	176.922	132.966	43.956	1,99	1,85	2,45
Potosí	123.381	112.078	11.303	145.057	132.966	12.091	1,75	1,85	0,73
Tinguipaya	14.569		14.569	21.794		21.794	4,35		4,35
Yocalla	7.640		7.640	8.046		8.046	0,56		0,56
Urmiri	1.521		1.521	2.025		2.025	3,09		3,09
C. SAAVEDRA	52.659	2.866	49.793	58.706	4.168	54.538	1,17	4,05	0,98
Betanzos	31.862	2.866	28.996	36.308	4.168	32.140	1,41	4,05	1,11
Chaquí	9.070		9.070	9.644		9.644	0,66		0,66
Tacobamba	11.727		11.727	12.754		12.754	0,91		0,91
J. M. LINARES	52.535		52.535	51.412		51.412	-0,23		-0,23
Puna	42.660		42.660	41.775		41.775	-0,23		-0,23
Caiza "D"	9.875		9.875	9.637		9.637	-0,26		-0,26
PARTE DE QUIJARRO	17.745		17.745	18.723		18.723	0,53		0,53
Tomave	12.008		12.008	12.764		12.764	0,66		0,66
Porco	5.737		5.737	5.959		5.959	0,41		0,41
Mancomunidad	270.050	114.944	155.106	305.763	137.134	168.629	1,58	2,95	1,72
DEPARTAMENTO	645.889	216.835	429.054	709.013	239.083	469.930	1,01	1,06	0,98

Fuente: Elaboración Propia en base a datos del INE.